

N° 130  
27 septembre/29 novembre 2016

# Pratique des Arts

peinture/sculpture/gravure/dessin

## ET AUSSI

- Comment bien utiliser Pinterest
- Focus sur le métier d'art-thérapeute
- Juridique : qu'appelle-t-on les droits d'auteur?

AGENDA  
DES RÉGIONS  
90 rendez-vous  
à ne pas manquer

vos questions nos réponses

# Spécial

200 SOLUTIONS PRATIQUES

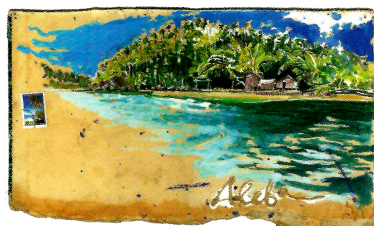
## RENTRÉE 2016

Dessin,  
composition,  
cadrage,  
proportions...

Outils, palette,  
supports,  
mélanges,  
médiums...

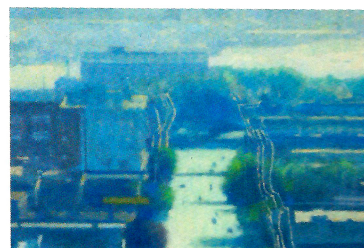
Lavis, glacis,  
effets,  
gomme à  
masquer...

**Dessin • aquarelle • huile • pastel**



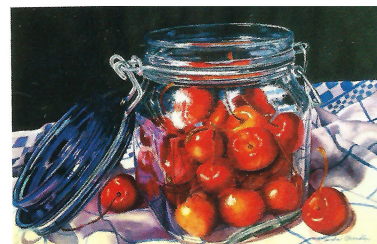
**ANNE STEINLEIN**  
Une artiste au service  
de la Terre p. 30

**PASTEL** p. 76  
Interview croisée  
Houel/Garrison



**JAUNE ET BLEU**  
Osez la combinaison  
magique p. 96

**NATURE MORTE**  
Jeux de transparences  
à l'aquarelle p. 98



2 NOUVELLES RUBRIQUES À DÉCOUVRIR : « PERFORMANCE » ET « BLOG D'ARTISTE » >>>

DOM. : 8,9 € - BEL/LUX. : 8,90 € - CAN. : 12,99 \$ CA - CH. : 13 FS - ESP/GR/ITA/PORT CONT. : 8,9 € - MAR. : 88 DH - MAY. : 9 € - TUN. : 8 TND - N. CALS. : 1 250 XPF - POLS. : 1 250 XPF

M 09271 - 130 - F. 7,90 € - RD

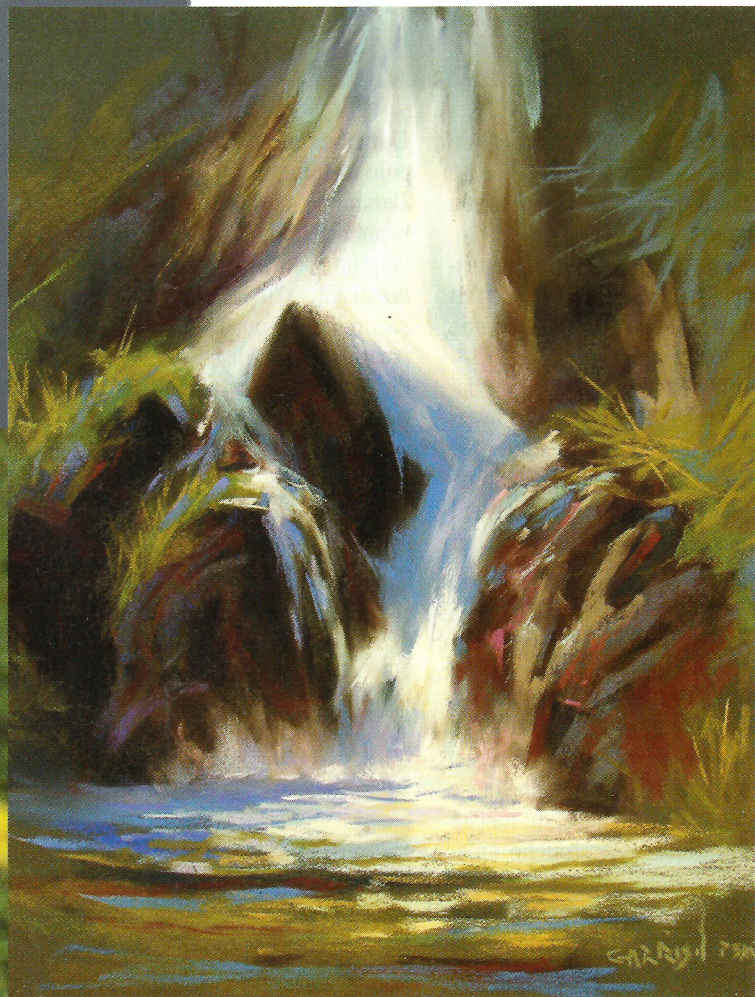


Diveriti  
EDITIONS

IMPRIMÉ  
EN FRANCE

regards  
croisés

# David Garrison



## Interview

**Pratique des Arts : David et Cécile, racontez-nous comment votre aventure a commencé.**

*David* : Nous nous sommes rencontrés à Vernon il y a dix ans, lors du Salon de pastel dont j'étais l'invité d'honneur. On m'a demandé de donner un stage et Cécile était mon interprète.

*Cécile* : Ce fut d'abord une très belle amitié artistique. David est revenu à plusieurs reprises en Normandie pour des courts séjours, pendant lesquelles nous peignons ensemble. Je l'ai amené dans le sud de la France et chacun au contact de l'autre a trouvé un nouveau souffle d'inspiration.

*David* : Notre amitié s'est développée des deux côtés de l'Atlantique, Cécile m'envoyant ses peintures pour que je la conseille. Puis, suite à mon divorce et à ma banqueroute, j'ai eu besoin de changer d'air. Je suis arrivé en France, prêt à commencer une nouvelle vie. Étant totalement ruiné, je n'avais pas grand-chose

à offrir à Cécile. Mais elle m'a accueilli et nous avons rapidement décidé de nous marier.

*Cécile* : Nous nous sommes installés à Jouy-sur-Eure et avons vécu pendant trois ans la vie d'artistes, peignant, voyageant, exposant ensemble. Puis le climat artistique des États-Unis nous semblé plus propice. Aujourd'hui nous avons trouvé un équilibre entre les deux : nous vivons à Burlington dans l'Iowa et venons en France deux fois par an, en hiver et en été. Nous adorons les deux pays.

**David, que vous a apporté la France à ce moment-là ?**

*David* : Quand je suis arrivé ici, me suis dit : « Si cet endroit a été bon pour Monet, il peut l'être pour moi. » Je traversais une période difficile et mon inspiration s'était quelque peu tarie. Après une carrière jusque-là florissante, je repartais à zéro. J'avais besoin de sujets susceptibles de m'inspirer et j'en ai trouvé ici à chaque coin de rue. J'étais fasciné par les paysages normands : les murets en pierres, les fleurs



## 5 conseils de David

1. Quand on peint en plein air, la difficulté est de savoir lire ce qu'on a devant les yeux. De voir ce qui est important ou intéressant, de bien choisir entre quoi prendre et quoi laisser. Gardez en tête que toutes les réponses sont dans le sujet.
2. Prenez souvent du recul et posez-vous des questions : qu'est-ce qui ne va pas ? Encore une fois, toutes les réponses sont devant vos yeux. Par sécurité, prenez une photo du sujet à la fin.
3. Le défi du peintre est de transformer une image en peinture. Dans un premier temps, regardez donc votre sujet plus que votre support. Puis, quand le travail est assez avancé, commencez à regarder votre support plus que votre sujet.
4. Servez-vous des valeurs extrêmes et des variations chaud/froid pour aider l'œil à se focaliser. Grâce à ces deux éléments (valeurs et températures), vous avez les moyens de faire ressortir la peinture et d'agripper le regard, de manière inconsciente.
5. Étudiez vos chartes de couleurs au pastel. Faire l'expérience des couleurs permet de saisir leur richesse et leur harmonie. Et aussi de découvrir les teintes qu'on aime.



David Garrison, **les Invalides**.  
50 x 30 cm.



David Garrison, **First Light**.  
60 x 80 cm.



David Garrison, **Evening in Paris**. 55 x 75 cm.

j'essaie de peindre avec le plus de sincérité et de passion possible. Au point qu'il est parfois difficile de s'arrêter!

### Et vous, Cécile, qu'est-ce que les États-Unis vous ont apporté?

**Cécile** : Je me suis ouverte à une palette plus lumineuse. Ici, mes paysages étaient assez traditionnels avec une lumière normande très douce. Là-bas, j'ai découvert les jaunes vifs, les rouges éclatants et ma palette a été profondément transformée. Ensemble, nous avons beaucoup voyagé et j'ai ainsi pu découvrir de nouvelles régions, avec leurs paysages et leurs lumières.

### Comment organisez-vous votre travail aujourd'hui?

**David** : J'ai aménagé mon atelier au rez-de-chaussée et celui de Cécile dans le grenier. Il m'a fallu quinze ans pour faire les travaux mais, aujourd'hui, l'endroit est superbe.

**Cécile** : Nous ne travaillons pas dans le même espace mais nous nous rendons visite pour voir ce que l'autre fait. Chacun est à l'écoute des critiques de l'autre, tout en respectant son domaine.

**David** : Les critiques sont toujours positives et bienveillantes car on se fait confiance. Elles nous poussent chacun à aller plus loin, parfois plus qu'on ne pourrait se pousser soi-même...



## LE MATÉRIEL DE DAVID

**Pastels** : J'aime l'intensité colorée et la régularité des pastels Sennelier, la forme et la tenue des Unison (parfaits pour des touches à plat), la tonicité des Nude, la texture crémeuse des Schmincke et la qualité irréprochable des crayons Conté.

**Support** : Côté papier, j'utilise souvent du Pastel Card mais je préfère confectionner mon propre support avec l'apprêt d'Art Spectrum qui me permet de laisser des traces de brosse et de donner ainsi plus de forme à mes œuvres.

**Huile** : Sur toile, j'ai adopté la marque Williamsburg, une huile aux pigments incroyables.

## LE MATÉRIEL DE CÉCILE

**Pastels** : Je travaille beaucoup avec les pastels Girault. J'aime aussi les Nude pour leurs angles acérés et les Terry Ludwig, pour qui j'ai élaboré un set Spécial Portrait. Les Girault sont bien pigmentés mais de texture plus dure. Généralement, je commence avec ces derniers, poursuis avec les Ludwig, plus tendres, et termine, pour les détails, avec les Nude. Je n'utilise jamais de crayons car je fuis les lignes. Quant à mes fusains, ce sont des mignonnettes, fines et légères.

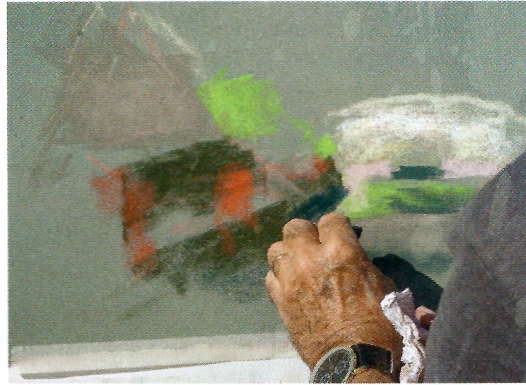
**Support** : Je travaille principalement sur Pastel Card, que j'aime pour son grain régulier qui me permet de superposer les couches et donne un résultat plein de vibration.

## LE PONT DE CROISY-SUR-EURE par David Garrison

LE VILLAGE DE CROISY-SUR-EURE EST PLEIN DE CHARME AVEC SON CHÂTEAU, SON LAVOIR ET SES ARRANGEMENTS FLORAUX. L'OCCASION POUR DAVID D'EXPRIMER SON TALENT DE COLORISTE.



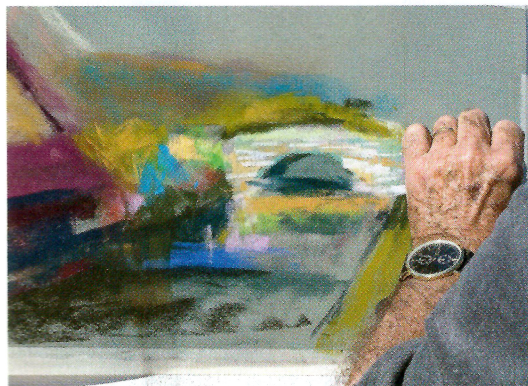
**1** Je commence directement avec la couleur : quelques lignes avec un bâtonnet clair, puis je pose mes valeurs les plus claires, en clignant des yeux. J'évite la phase de dessin qui enferme le sujet et bloque la couleur. Mes quelques traits sont d'ailleurs « ouverts » afin de ne pas me limiter.



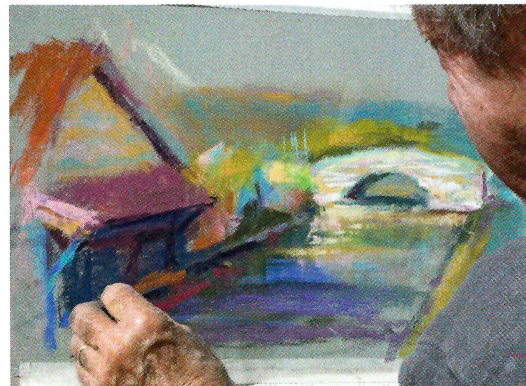
**2** Je continue avec les valeurs foncées, toujours en plissant les yeux. Je ne me préoccupe pas des couleurs et pioche dans la boîte des sombres les bâtonnets qui me parlent. Les vert et le rouge vifs ne correspondent donc pas à des motifs précis mais plutôt à un sentiment, à un moment donné.



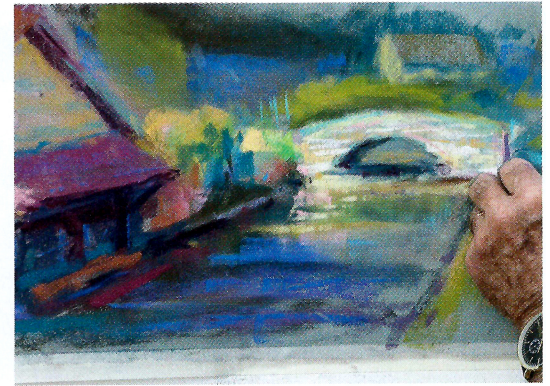
**3** Je traite également le lavoir par grandes masses, de manière abstraite. Je choisis un violet moyen pour le toit (chaud) et un bleu vif (froid) pour l'encadrer, deux couleurs interprétées, libres et audacieuses. Affranchi des traits de construction, je peux bouger les éléments si besoin.



**4** Mes différents éléments prennent forme comme un puzzle, par ajout de couleurs, que je pose d'un geste rapide puis que j'estompe avec la main. L'effet de pierre sur le pont est traité grâce à la section du bâtonnet, par aplat léger. J'ajoute une lumière verte sur le haut du pont.



**5** Je reviens sur le volume du lavoir. Sur le bleu sombre, je pose une couleur chaude (du rouge), soulignée par un orange qui la rend tout de suite plus attrayante. Afin de garder le centre d'intérêt sur le pont, je choisis de ne pas ajouter de détails sur ce motif secondaire.



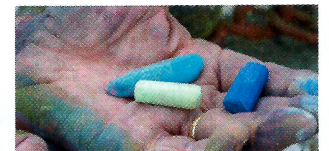
**6** L'eau est toujours un motif difficile, par sa transparence qui interroge sur sa couleur propre. Je pose donc une couleur forte puis l'adoucis pour donner l'effet de reflets. C'est la richesse des reflets qui donne l'eau. Elle se traite par traits horizontaux, alternant touche appuyée et plus légère.



**7** Je décide finalement d'ajouter quelques fleurs pour animer. Ces petites subtilités peuvent être aussi cruciales que le reste. À ce stade, j'essaie d'équilibrer mes touches, en alternant chaud et froid, et en créant des échos colorés à différents endroits de l'œuvre.



David Garrison, Le Pont de Croisy-sur-Eure.



### Mes couleurs fétiches

Bleu outremer, turquoise et vert menthe sont mes 3 couleurs fétiches. Elles m'aident notamment pour créer le centre d'intérêt. Leur pouvoir est tel qu'elles peuvent faire ressortir n'importe quel élément, si tant est qu'elles soient placées au bon endroit et avec la bonne gestuelle.